

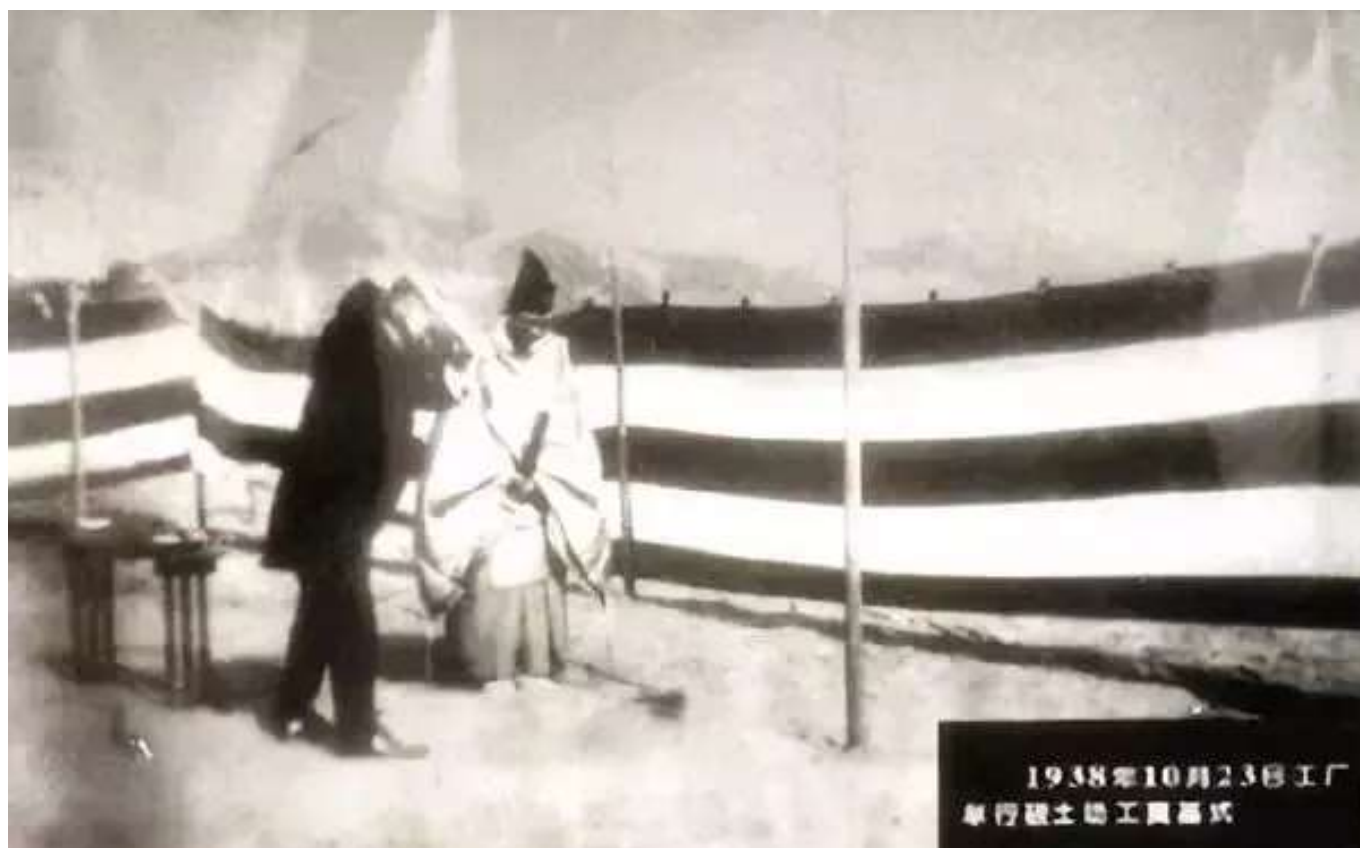
【轴承档案】瓦轴的前世今生（一）

轴承百科 2018-11-21

瓦房店轴承厂的前身，是满洲轴承制造株式会社。芦沟桥事变的第二年，日本帝国主义为实现侵略中国的野心，实施“以战养战”的政策，在我国东北大规模建立机械工厂。

工厂的建立

据有关资料统计，仅1938年日本在伪满洲国新建了200多个机械工厂。日本东洋轴承制造株式会社就是在这个时期在伪满洲国奉天省瓦房店取得了建造满洲轴承制造株式会社的权利。1938年开始勘探设计和筹建，1940年1月投产。



工厂名义上是私营企业，实质上是官办和私人投资相结合的为侵略战争服务的军用轴承配件工厂。主要产品供给“奉天造兵所”和“满洲飞行机制造株式会社”。此外，还供给关东军下属的“九一八”、“七七”部队所用的轴承。

随着日本侵华战争的升级，轴承生产不断扩大

该厂于1940年投产时，只能生产单列滚珠轴承。随着太平洋战争的爆发，工厂的生产规模不断扩大。刚投产时，工厂只有5个职场(即车间，下同)，到了1943年又相继扩建了修理职场、锻造职场、第一职场。到1945年初又扩建了小型车工职场。



这时，全厂已建成9个职场，职工已达1900余人。随着日本侵华战争的步步深入，轴承生产的规模也逐步扩大。

奴化教育与残酷的劳务制度

日本帝国主义为了掩盖其侵略本质，妄图使我国东北彻底殖民地化，大肆鼓吹“日满亲善”、“王道乐土”、“民族协和”、“惟神之道”等骗人口号，竭力推行奴化教育。在工厂里实行了一整套奴役工人的法西斯制度。有“监工制”、“挂牌制”、“童工制”。上班的笛声一响，厂大门立即关闭，迟到的工人被关在大门外，要受到日本人的各种惩罚。如在厂外的操场上拉1吨多重的大石滚子，拉不动便拳打脚踢，有的被强制在操场上跑步，跑慢了就被棒打鞭抽；有的还逼迫工人互相打嘴巴；有的被逼迫脱下棉衣在雪地里挨冻等等。



工作时间内，工人每天只准上两次厕所，如果不按规定时间上厕所，被厂内的日本“周番”（值日）发现，就得挨打受罚。下班出厂大门时，工人们都必须双手举过头顶，排成一行，受警卫人员的搜身检查，稍有不顺就被拽进警卫室里，毒打一顿。女工们更得忍受警卫们借搜身检查之机的侮辱。有的童工，由于得了肠炎，无法按规定上厕所，结果被“周番”发现，挨打受骂还得罚站，屎都拉在裤子里。

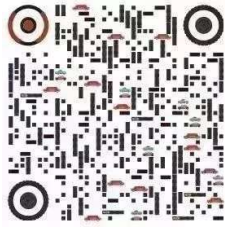
屈辱的历史，壮丽的篇章

日伪统治时期，是一个黑云压城城欲摧的年代，沾满血迹的日寇魔爪，伸进了我国东三省，伸进了山海关，伸进了祖国华北平原……民族存亡，危在旦夕！1943年5月，中国共产党复县地下党委，派一名地下党员来到满洲轴承制造株式会社，冒着生命危险，秘密组织工人与日本资本家进行了坚决的斗争。

1943年秋天，日本帝国主义在华北战场上的装甲车急需一批“31020”型号的军用轴承，500个内套交给当时三职场工人戚喜安加工。在地下党的领导下，工人戚喜安巧妙安排，改了图纸上的尺寸，盖上了自己刻的、日本检查主任雄本的手戳，结果生产出的这批军用轴承全部报废。在中共复县地下党组织的领导下，数百名轴承工人紧密团结在中共复县地下党组织的周围，多次罢工、怠工、破坏机器设备、破坏军工轴承生产。还砸了伪县政府的警察署，对全县的对敌斗争影响很大。

《瓦轴的前世今生》共分为七部分，敬请关注轴承百科，后续我们会逐步更新。





微信ID: bearingwiki



长按左侧二维码关注

阅读 1297

在看



写下你的留言